



**CORSO MARE**  
**BIURO PODRÓŻY**

**SYSTEM IDENTYFIKACJI WIZUALNEJ**

# SPIS TREŚCI

## ■ 1. ZNAK

1.1 Podstawowa wersja znaku	4
1.2 Wersja znaku bez tagline'u	5
1.3 Sygnet	6
1.4 Wielkość minimalna	7
1.5 Pole ochronne	8

## ■ 3. KOLORYSTYKA

3.1 Kolorystyka podstawowa	14
3.2 Kolorystyka uzupełniająca	15
3.3 Element graficzny	17

## ■ 2. TYPOGRAFIA

2.1 Podstawowe kroje pisma	11
2.2 Uzupełniający krój pisma	12

## ■ 4. AKCYDENSY

4.1 Druki akcydensowe	20
4.2 Wizytówka	23
4.3 Papier firmowy	24
4.4 Nośniki identyfikacji	25

# 1. ZNAK

# 1.1 PODSTAWOWA WERSJA ZNAKU

Znak graficzny jest głównym elementem tożsamości wizualnej firmy Corso Mare.

Znak zbudowany jest z sygnetu, logotypu oraz tagline'u, na który składa się nazwa firmy.

Krój pisma użyty w logotypie oraz tag line'ie to Bebas Neue Bold opisany dokładnie w punkcie 2.1.



# 1.2 UZUPEŁNIAJĄCA WERSJA ZNAKU

Znak graficzny można stosować w wersji uzupełniającej będącej wersją bez tagline'u.

Znak taki powinien być używany, jeśli istnieje ryzyko, że tagline będzie niewidoczny lub jest mniej istotny ze względu na charakter dokumentów.



# 1.3 UZUPEŁNIAJĄCA WERSJA ZNAKU

Dopuszczalne jest stosowanie uzupełniającej wersji znaku będącej samym sygnetem (bez logotypu i tag line'u). Sygnet należy stosować w przypadku, gdy użycie formy podstawowej jest niemożliwe lub wymaga tego kompozycja danej realizacji. Należy używać go, kiedy sygnet ma służyć jedynie do ozdoby, a nie być nośnikiem tożsamości firmy.

Wszystkie zasady stosowania sygnetu są takie same jak dla znaku firmy Corso Mare oprócz wielkości minimalnej.



sygnet

# 1.4 WIELKOŚĆ MINIMALNA

Wielkość minimalna znaku wynosi:



30 mm w wersji podstawowej



25mm w wersji bez tagline'u

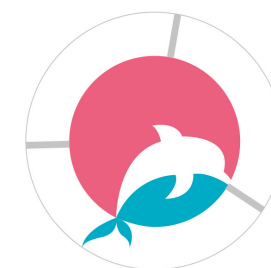


10mm przy użyciu samego sygnetu

# 1.5 POLE OCHRONNE ZNAKU

Pole ochronne to przestrzeń wokół znaku, na której nie mogą znajdować się inne obiekty graficzne oraz tekst.

W przypadku znaku Corso Mare pole ochronne określa się wielkością litery "M" z logotypu oraz litery "I" z tagline'u w przypadku użycia samego sygnetu.



# 1.5 POLE OCHRONNE ZNAKU

Pole ochronne znaku podstawowego oraz wersji bez tagline'u może być naruszone jedynie przez element graficzny (wymieniony w punkcie 3.3) w kolorze Pantone 191 (sprecyzowanym w punkcie 3.1) i ustawiony pod kątem 30°.

Element taki może naruszyć pole ochronne do miejsca zetknięcia z wierzchołkiem prostokąta wyznaczającego wewnętrzną granicę pola ochronnego (miejsce zaznaczone na schematach czerwonym punktem).

Zasada ta nie dotyczy samego sygnetu.



# 2. TYPOGRAFIA

# 2.1 PODSTAWOWE KROJE PISMA

## BEBAS NEUE BOLD

użyty w logotypie i tagline'ie  
oraz w tytułach książki znaku i podtytułach spisu treści

AĄBCĆDEĚFGHIJKLŁMNŃOÓPQRSSTUWXYZŻ

0123456789

\$%&(.,:;"'!?)

## Avenir Next Condensed

używany do opisów

AĄBCĆDEĚFGHIJKLŁMNŃOÓPQRSSTUWXYZŻ

aąbcćdeęfghijklłmnñoópqrsstuvwxyzż

0123456789

\$%&(.,:;"'!?)

# 2.2 UZUPEŁNIAJĄCY KRÓJ PISMA

## Arial Narrow

używany jako uzupełniający krój pisma jest Arial Narrow. Stosuje się go w przypadku, gdy podstawowe kroje pisma tj. Bebas Neue i Avenir Next Condensed, nie są dostępne.

AĄBCĆDEĚFGHIJKLŁMNŃOÓPQRSSTUWXYZŹŻ  
aąbcćdeęfghijklłmnńoópqrsstuvwxyzźź  
0123456789  
\$%&(.,:;'"!?)

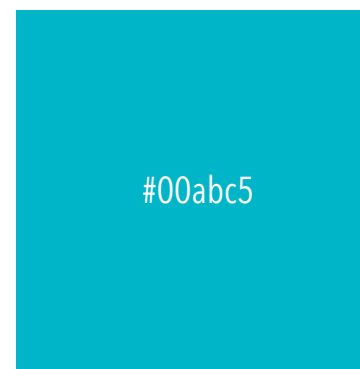
# 3. KOLORYSTYKA

# 3.1 KOLORYSTYKA PODSTAWOWA

Podstawowa paleta firmy Corso Mare to kolor różowy i turkusowy.

## Pantone 3125

C: 83%      R: 0  
M: 0%      G: 171  
Y: 23%      B: 197  
K: 0%



## Pantone 191

C: 0%      R: 236  
M: 75%      G: 96  
Y: 30%      B: 126  
K: 0%



# 3.2 KOLORYSTYKA UZUPEŁNIAJĄCA

Wersja monochromatyczna występuje we wszystkich postaciach - podstawowej, wersji bez tagline'u oraz jako sam sygnet. Znak graficzny Corso Mare używany jest jedynie w wersji monochromatycznej i nie posiada wersji achromatycznej. Tekst użyty na papierach firmowych jest zawsze czarny.



Przeznaczone do druku w publikacjach wykonywanych w odcieniach szarości.



Przeznaczone do druku wklęsłego i tłoczonych oraz grawerowanych emblematów.

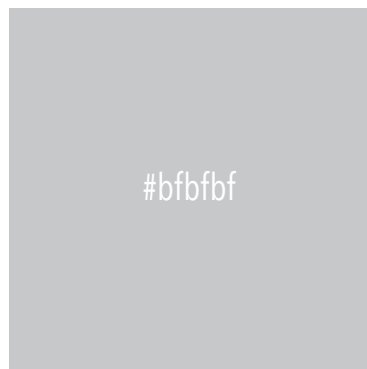
# 3.2 KOLORYSTYKA UZUPEŁNIAJĄCA

Uzupełniająca paleta firmy Corso Mare to 3 odcienie szarości.

Pantone Cool Gray 4 C jest kolorem używanym w layoucie książki znaku oraz elementach strony internetowej.

## Pantone Cool Gray 4 C

C: 0%      R: 191  
M: 0%      G: 191  
Y: 0%      B: 191  
K: 25%



paleta wersji monochromatycznej

## Pantone Black 7 C

C: 0%      R: 60  
M: 0%      G: 60  
Y: 0%      B: 60  
K: 89%



## Pantone 424 C

C: 0%      R: 117  
M: 0%      G: 117  
Y: 0%      B: 117  
K: 68%



# 3.3 ELEMENT GRAFICZNY

Znak graficzny posiada element graficzny, który znajduje zastosowanie w projektach. Zastosowanie elementu graficznego przedstawione jest na drukach akcydensowych.

Element występuje w dwóch kolorach opisanych w punkcie 3.1.



# 3.3 ELEMENT GRAFICZNY

Element graficzny można ustawiać pod kątem 30° oraz 90°.

Jeśli element znajduje się na dole (najcieńsza jego linia jest linią górną) to jest on zawsze turkusowy, a jeśli znajduje się na górze (najcieńsza linia jest linią dolną) to jest zawsze różowy (kolory opisane dokładnie w punkcie 3.1).

Wyjątkiem od tej reguły jest jedynie projekt firmowych chorągwi, gdzie oba elementy ustawione są pod kątem 60°.

(Projekt pokazany w punkcie 4.2)



# 4. APLIKACJA ZNAKU

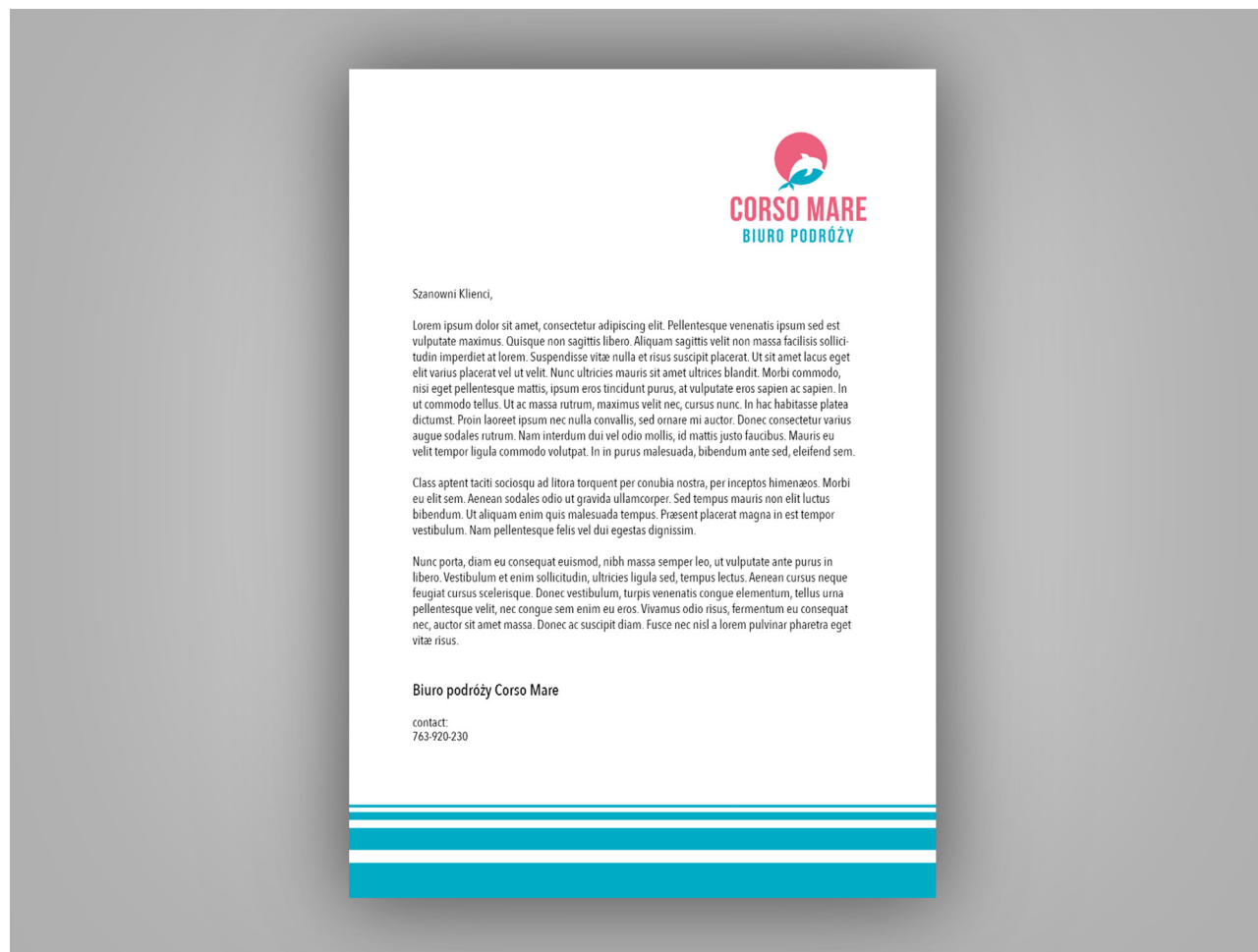


# 4.1 DRUKI AKCYDENSOWE



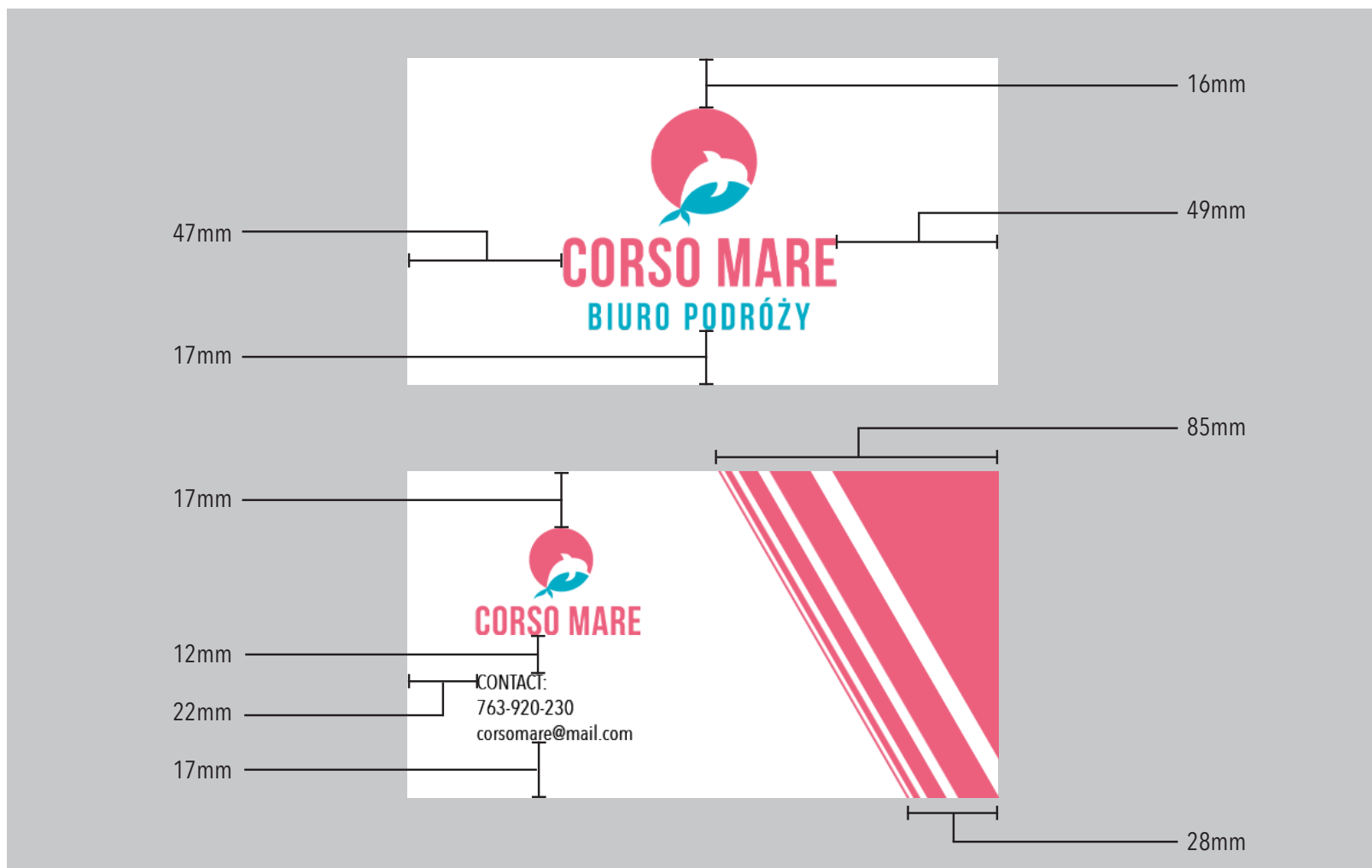
Wizytówka

# 4.1 DRUKI AKCYDENSOWE

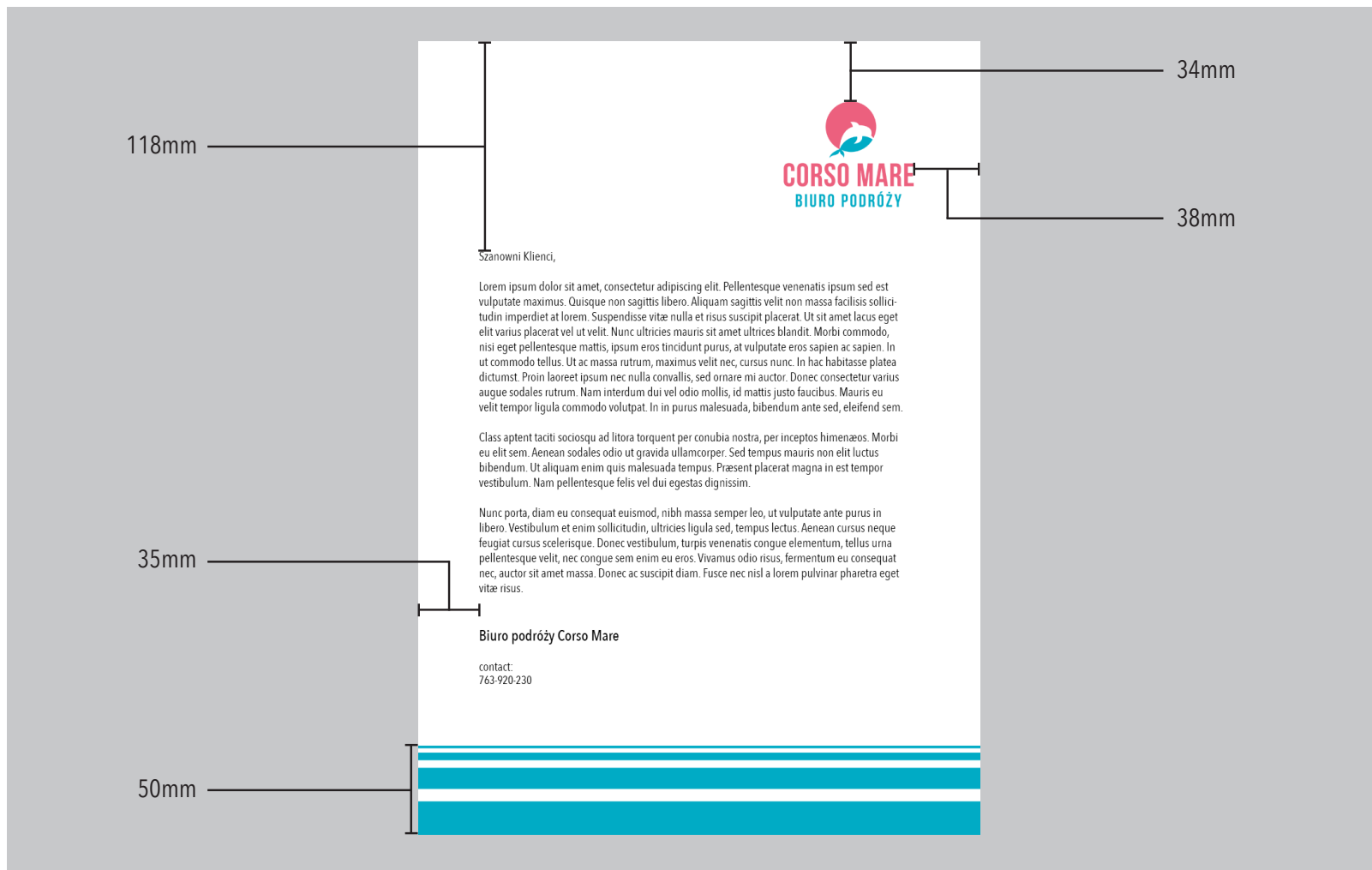


Papier firmowe

# 4.2 WIZYTÓWKA



# 4.3 PAPIER FIRMOWY



# 4.4 NOŚNIKI IDENTYFIKACJI



Gadżety firmowe - chorągwie

# 4.4 NOŚNIKI IDENTYFIKACJI



Gadżety firmowe - kubek

# 4.4 NOŚNIKI IDENTYFIKACJI



Gadżety firmowe - koszulki

# 4.4 NOŚNIKI IDENTYFIKACJI



Przykładowe zastosowanie elementu graficznego

# 4.4 NOŚNIKI IDENTYFIKACJI



Przykładowe zastosowanie elementu graficznego



**CORSO MARE**  
**BIURO PODRÓŻY**